

## KORRALDUS

### Keskkonnaloa väljastamise korralduse eelnõu

#### 1. OTSUS

Arvestades Transpordiameti (registrikood 70001490, aadress Harju maakond, Tallinn, Lasnamäe linnaosa, Valge tn 4/1, 11413) 05.03.2026 esitatud keskkonnaloa taotlust ja võttes aluseks veeseaduse (edaspidi *VeeS*) § 191 lg 1, § 187 p-d 8 ja 11, keskkonnaseadustiku üldosa seaduse (edaspidi *KeÜS*) § 41 lg 1 p 1 ning keskkonnamõju hindamise ja keskkonnajuhtimissüsteemi seaduse (edaspidi *KeHJS*) § 6 lg 2 p 18 ja 22, § 9 lg 1, § 11 lg 2 ja 8<sup>1</sup> ning haldusmenetluse seaduse (edaspidi *HMS*) § 61 lg 1, **otsustan:**

**1.1. Jätta algatamata keskkonnamõju hindamine Transpordiameti (registrikood 70001490) keskkonnaloa nr KL-526790 taotluse menetluse raames.**

**1.2. Anda Transpordiametile tähtajaline keskkonnaluba nr KL-526790 Läänemeres (Eesti mereala, VEE3000000) Liivi lahes (VEE3400000) Lao rannas (VEE3439000) asuva Saareotsa kanali hooldussüvendamiseks mahus 7500 m<sup>3</sup> 30 aasta jooksul (eeldatavalt iga 5-7 aasta tagant mahus kuni 1500 m<sup>3</sup> ühe töö kohta) ja süvenduspinnase kaadamiseks Munalaiust läänes (KAS0000015) kaadamisalale kehtivusega 01.07.2026-30.06.2056.**

**1.3. Määrata keskkonnaloa nr KL-526790 töökorralduslikud nõuded loa vormidel V10, V11, V16 ja V17.**

**1.4. Korraldus jõustub Transpordiametile teatavastegemisel.**

#### 2. ASJAOLUD

##### 2.1. Taotluse läbivaatamine

Transpordiamet (registrikood 70001490, aadress Harju maakond, Tallinn, Lasnamäe linnaosa, Valge tn 4/1, 11413, edaspidi ka kui *loa taotleja*) esitas 10.02.2026 Keskkonnaametile esmase taotluse nr T-KL/1031077 (registreeritud keskkonnaotsuste infosüsteemis KOTKAS (edaspidi *KOTKAS infosüsteem*) numbriga DM-135538-1). Nõuetekohane taotlus nr T-KL/1031077-2 esitati 05.03.2026 (registreeritud KOTKAS infosüsteemis numbriga DM-135538-3). Menetluse aluseks on 05.03.2026 esitatud parandustaotlus nr T-KL/1031077-2 (registreeritud KOTKAS infosüsteemis numbriga DM-135538-3, menetluse nr M-135538 all; edaspidi *taotlus*).

Luba taotletakse Läänemeres (Eesti mereala, VEE3000000) Liivi lahes (VEE3400000) Lao rannas (VEE3439000) asuva Saareotsa kanali hooldussüvendamiseks mahus 7500 m<sup>3</sup> 30 aasta jooksul (eeldatavalt iga 5-7 aasta tagant mahus kuni 1500 m<sup>3</sup> ühe töö kohta) ja süvenduspinnase kaadamiseks Munalaiust läänes (kaadamisala kood KAS0000015; nimetatakse ka MunalaiuW kaadamisalaks; edaspidi *MunalaiuW kaadamisala*) kaadamisalale. Luba taotletakse perioodiks 01.07.2026-30.06.2056.

Loa taotleja taotleb tähtajalist luba vee erikasutuseks.

## **2.2. Taotluse ning otsuse eelnõu avalikustamine ning menetlusosaliste teavitamine**

Keskkonnaamet edastas esmase taotluse 10.02.2026 KOTKAS infosüsteemi kaudu koheselt pärast selle saamist teadmiseks ja soovi korral arvamuse avaldamiseks lähimale kohalikule omavalitsusele, kelleks on Pärnu Linnavalitsus (edaspidi *kohalik omavalitsus*; KeÜS § 43 lg 1 ja 2).

Keskkonnaamet teavitas 10.03.2026 loa taotlejat menetluse algatamisest (registreeritud KOTKAS infosüsteemis numbriga DM-135538-4) ning küsis kohalikult omavalitsuselt täiendavalt arvamust (registreeritud KOTKAS infosüsteemis 10.03.2026 numbriga DM-135538-5) nõuetekohaseks tunnistatud taotluse kohta (KeÜS § 43 lg 2<sup>1</sup>).

Keskkonnaamet teavitas avalikkust loa menetluse algatamisest 10.03.2026 väljaandes Ametlikud Teadaanded (KeÜS § 47 lg 2). Kavandatava tegevuse asukohas puuduvad piirinaabrid, kuna tegevuspaik asub meres, mis ei ole rannajoonega ühendatud. Keskkonnaamet teavitas tegevusest mõjutatud asutusi ning ettevõtteid taotluse esitamisest (registreeritud KOTKAS infosüsteemis 10.03.2026 numbriga DM-135538-4; KeÜS § 46 lg 1 p-d 1 ja 2).

Keskkonnaamet otsustas jätta ajalehes teate avaldamata, kuna taotlusmaterjalide põhjal kavandatud tegevusega kaasnev keskkonnahäiring või -risk on nii väike, et selle vastu puudub piisav avalik huvi (KeÜS § 47 lg 2).

Taotluse avalikustamise teatele vastasid 20.03.2026 Tarbijakaitse ja Tehnilise Järelevalve Amet (edaspidi *TTJA*; registreeritud KOTKAS infosüsteemis 23.03.2026 numbriga DM-135538-6), 23.03.2026 OÜ Utilitas Wind<sup>[1]</sup> (registreeritud KOTKAS infosüsteemis 24.03.2026 numbriga DM-135538-7) ja 27.03.2026 kohalik omavalitsus (registreeritud KOTKAS infosüsteemis 30.03.2026 numbriga DM-135538-8). Täpsemalt kirjeldatud ptk-s 3.6.1.

Keskkonnaamet tegi menetlusest teatamisel ja eelnõude avalikustamisel ettepaneku, et avalikku arutelu ei korraldata, kui menetlusosalised ei ole ettepanekute ja vastuväidete esitamise tähtjaks esitanud selle suhtes vastuväiteid (HMS § 50 lg 2 p 1, lg 3). Avalikku arutelu ei korraldata, kuna menetlusosalised ega avalikkus ei esitanud loa menetluse ajal selle suhtes vastuväiteid.

Keskkonnaamet teavitas XX.05.2026 loa andmise otsuse eelnõu ning eelhindangu ja sellega seonduva keskkonnamõju hindamise algatamata jätmise otsuse eelnõu valmimisest ametlikus

väljaandes Ametlikud Teadaanded ja saatis menetlusosalistele ja huvitatud isikutele tutvumiseks ja arvamuse/vastuväidete esitamiseks (HMS § 48 lg 1 ja 2, § 49 lg 1, KeÜS § 48 lg 1, 3 ja 4, KeHJS § 11 lg 2<sup>2</sup>). Eelnõudele ei esitatud/esitati ettepanekuid ega/ja vastuväiteid.

### **2.3. Keskkonnamõju hindamise algatamata jätmine**

Keskkonnaamet jättis keskkonnamõju hindamise Transpordiameti loa taotluse menetluse käigus algatamata.

[1] Registrikood 16171123, aadress Harju maakond, Tallinn, Kesklinna linnaosa, Maakri tn 19/1, 10145

## **3. KAALUTLUSED**

### **3.1. Keskkonnamõju hindamise vajalikkuse üle otsustamine**

Keskkonnamõju hinnatakse, kui taotletakse luba ja kavandatav tegevus toob eeldatavalt kaasa olulise keskkonnamõju. Samuti tuleb hinnata keskkonnamõju, kui kavandatakse tegevust, millega võib kaasneda eraldi või koos muude tegevustega eeldatavalt oluline ebasoodne mõju Natura 2000 võrgustiku ala kaitse-eesmärgile, ja mis ei ole otseselt seotud ala kaitsekorraldusega või ei ole selleks otseselt vajalik (KeHJS § 3 lg 1 p 1, p 2).

Keskkonnaamet peab andma eelhindangu ja kaaluma keskkonnamõju hindamise (edaspidi *KMH*) vajalikkust (KeHJS § 6 lg 2<sup>3</sup>), kuna kavandatakse mere süvendamist ja merre kaadamist rohkem kui 500 m<sup>3</sup>, samuti asuvad süvendatav Saareotsa kanal ja MunalaiuW kaadamisala Pärnu lahe hoiualal (KLO2000286) ja Natura 2000 võrgustikku kuuluval Pärnu lahe linnualal (RAH0000131; KeHJS § 6 lg 2 p 18, p 22, § 6<sup>1</sup> lg 3, § 11 lg-d 2 ja 4 ning KeHJS § 6 lg 4 alusel kehtestatud Vabariigi Valitsuse 29.08.2005 määrus nr 224 „Tegevusvaldkondade, mille korral tuleb anda keskkonnamõju hindamise vajalikkuse eelhindang, täpsustatud loetelu“ (edaspidi *määrus nr 224*; § 1 lg 1, § 11 p 7<sup>2</sup> ja § 15 p 8)).

Eelhindanguga selgitatakse, kas kavandatav tegevus võib eeldatavalt kaasa tuua olulise keskkonnamõju või mitte ning otsustatakse KMH algatamine või algatamata jätmine (KeHJS § 6 lg 2<sup>1</sup>, § 6<sup>1</sup> lg 3, § 11 lg-d 2 ja 4).

Keskkonnaamet on andnud eelhindangu (Lisa 2), milles leiab, et kavandataval tegevusel puudub oluline keskkonnamõju, mistõttu KMH algatamine ei ole vajalik järgmistel põhjustel:

- Kavandatav tegevus ei avalda olulist ebasoodsat mõju Pärnu lahe linnualale.
- Teostades hooldussüvendustöid ning kaadamist väljaspool perioodi 01.04-30.06, ei mõjuta kavandatav tegevus negatiivselt rannikumere kalastikku ega linnustikku.
- Planeeritavate töödega ei kaasne olulist mõju Liivi lahe kirdeosa rannikuveekogumile.
- Kavandatava tegevusega ei kaasne olulist keskkonnamõju veele ega välisõhule, samuti ei ületata piirmäärasid müra ja õhusaastatuse osas.
- Kavandatava tegevuse ja OÜ Utilitas Wind kavandatava Saare-Liivi meretuulepargiga ei

kaane olulist negatiivset koosmõju. Keskkonnaamet seab loas tingimused mereala kooskasutuse võimaldamiseks.

- Kavandatava tegevusega ei kaasne negatiivset mõju inimeste tervisele, heaolule ja varale, samuti avariilukordi või suurõnnetusi, kui loa taotleja järgib ettenähtud nõudeid.
- Loa taotleja tegevuse mõju ei ole piiriülene.

Keskkonnaamet leiab, et lähtudes eelhinnangu tulemustest ning KeHJS § 11 lg-st 8<sup>1</sup> puudub vajadus kavandatava tegevuse erisuste ja keskkonnameetmete järele muidu ilmnedava võiva olulise ebasoodsa keskkonnamõju vältimiseks või ennetamiseks (keskkonnaministri 16.08.2017 määruse nr 31 „Eelhinnangu sisu täpsustatud nõuded“ § 5 lg 2).

### **3.2. Kaalutlused loa andmisel**

Taotluse lahendamisel ei ole Keskkonnaamet seotud loa taotleja õiguslike seisukohtadega, vaid taotluse eesmärgiga – sellega, milliseks tegevuseks loa taotleja luba soovib. Tegevuse õiguslik kvalifitseerimine haldusmenetluses on Keskkonnaameti ülesanne (Riigikohtu lahend 3-3-1-74-14, p 13).

Luba antakse tähtajaliselt, kuna seda taotletakse (KeÜS § 53 lg 2 p 1). Loa taotleja taotleb luba 30 aastaks, kehtivusega 01.07.2026-30.06.2056. Taotluses on täpsustatud, et hooldussüvendamisi tehakse vajaduspõhiselt lähtuvalt sette kuhjumise kiirusest eeldatavalt 5-7 aasta tagant mahus kuni 1500 m<sup>3</sup> ühe töö kohta. Süvendamise ja kaadamise kogumaht on 7500 m<sup>3</sup> 30 aasta jooksul.

#### **3.2.1. Lubatav tegevus**

Loa taotlejal on luba vaja, kuna kavandatakse mere süvendamist mahuga rohkem kui 100 m<sup>3</sup> (VeeS § 187 p 8) ning süvenduspinnase kaadamist kaadamisalale mahuga rohkem kui 100 m<sup>3</sup> (VeeS § 187 p 11). VeeS § 2 lg 2 ja KeÜS § 41 lg 1 p 1 koostoimes on vee erikasutuse aluseks luba. Vastavalt VeeS § 191 lg-le 1 annab loa Keskkonnaamet.

Loa taotleja taotleb luba Läänemere Liivi lahe Lao rannas asuva Saareotsa kanali hooldussüvendamiseks mahus 7500 m<sup>3</sup> 30 aasta jooksul (eeldatavalt iga 5-7 aasta tagant mahus kuni 1500 m<sup>3</sup> ühe töö kohta) ja süvenduspinnase kaadamiseks MunalaiuW kaadamisalale.

#### **3.2.2. Kavandatava tegevuse kirjeldus**

##### **3.2.2.1. Saareotsa kanali hooldussüvendamine**

Saareotsa kanal asub Munalaiu sadama ja Kihnu sadama vahelisel laevateel ning on parvlaevaihenduse tagamisel oluline navigatsioonikanal. Süvendatav kanali osa paikneb Munalaiu (Pärnu maakond, Pärnu linn, Lao küla) ning Manilaiu (nimetatakse ka Manija saareks; Pärnu maakond, Pärnu linn, Manija küla) vahel. Süvendatava kanali pikkus on 1,2 km ning laius 60 m.

Süvendatava Saareotsa kanali nurkkoordinaadid on:

X: 6453875, Y: 507126

X: 6453817, Y: 507147

X: 6453420, Y: 506030

X: 6453474, Y: 506010

Taotluse järgi kuhjuvad setted peamiselt kanali idapoolsesse nurka. See on koht, kus parvlaev Kihnu Virve pöörab kanalist Munalaiu sadamasse ja vastupidi. Kanali keskel uhub ilmselt laeva sõukruvide poolt tekitanud vee liikumine kanali keskele valli. Igal aastal hinnatakse Saareotsa kanali sügavust hüdrograafiliste mõõdistustega ning vajadusel korral teostatakse hooldussüvendust. Lähtuvalt senistest setete kuhjumise kiirusest on vajadus tööde teostamiseks 5 kuni 7 aasta tagant, mil kanalit süvendatakse mahus 1500 m<sup>3</sup>. 30 aasta jooksul kavandatakse süvendada kanalit mahus 7500 m<sup>3</sup>. Süvendamise eesmärgiks on tagada vajalik veesügavus ohutuks laevaliikluseks. Hooldussüvendustöödeks kasutatakse kopsüvendajat või pinnasepumpsüvendajat.

Saareotsa kanalis koosneb süvendatav pinnas peamiselt liivast – peen- ja tolmliidist, vaheldumisi kesk- ning jämeliivaga, mis võivad olla mudastunud[1]. Saareotsa kanalis on 2006. aastal teostatud geoloogilised uuringud[2], mille käigus võeti 6 pinnaseproovi, milles määrati lõimis ja reostuskomponentide sisaldus. Pinnaseproovid võeti sügavustelt 0-0,1 m ja 0,4-0,5 m. Proovides määrati pinnase kaadmiumi (Cd), kroomi (Cr), vase (Cu), elavhõbeda (Hg), nikli (Ni), plii (Pb), tsingi (Zn) ja naftasaaduste sisaldused. Reostuskomponentide sisaldust võrreldi 2007. aastal kehtinud keskkonnaministri 02.04.2004 määrusega nr 12 „Pinnases ja põhjavees ohtlike ainete sisalduse piirnormid“ kehtestatud pinnases ohtlike ainete sisalduse piirnormidega (edaspidi *määrus nr 12*; määrus on kehtetu alates 17.07.2010). Tulemused näitasid, et Saareotsa kanali setted on looduslikult puhtad ning mitte üheski proovis ei olnud reostuskomponendi osas kontsentratsioon üle sihtarvu.[3] Sihtarv näitab ohtliku aine sellist sisaldust pinnases, millega võrdse või väiksema väärtuse korral loetakse pinnase seisund heaks[4].

2010. aasta märtsis on teostatud geoloogilised uuringud Munalaiu ja Manilaiu sadama akvatooriumites ning nendevahelisel veeteel, kus nimetatud piirkondadest võeti 8 proovi[5]. Uuringus määrati põhjasetete raskmetallide (Hg, Cd, Pb, Zn ja Cu) ja naftaproduktide sisaldus. Tulemustest selgus, et proovide raskmetallide ja naftaproduktide sisaldus jäi alla määruses nr 12 kehtestatud sihtarvude ja seega oli 2010. aastal võetud pinnase proovide tulemusel Munalaiu ja Manilaiu akvatooriumide ning nendevahelise veeteel pinnas heas seisundis ehk reostumata. Munalaiu-Manilaiu sadamate vaheline veetee asub vahetult Saareotsa kanali kõrval, mistõttu näitavad põhjasetete tulemused piirkonna setete seisundit.

Keskkonnaamet võrdles 2007. ja 2010. aasta analüüside tulemusi ka praegu kehtiva keskkonnaministri 28.06.2019 määruse nr 26 „Ohtlike ainete sisalduse piirväärtused pinnases“ lisas kehtestatud ohtlike ainete sisalduste piirväärtustega pinnases ning kõigi eelnimetatud ohtlike ainete sisaldus proovis jäi alla sihtarvu. Seega olid tulemuste alusel Saareotsa kanali ja

Munalaiu-Manilaiu vahelise veete setted sobilikud kaadamiseks.

HELCOM süvendamise ja kaadamise juhendi[6] p 6.10 b ja c kohaselt kohalduvad süvendatava sette analüüside tegemisele erandid, kui süvendatav pinnas koosneb peamiselt liivast, kruusast või kividest ning kui süvendataval alal puuduvad varasemad ja praegused märkimisväärsed saasteallikad ja süvendatud kogused on alla 10 000 tonni aastas. Praegusel juhul on tegemist väikeste süvendatavate kogustega (kuni 1500 m<sup>3</sup> töö kohta), süvendatav sete koosneb peamiselt liivast, 2006. aastal teostatud uuringud Saareotsa kanalis ning 2010. aastal Munalaiu-Manilaiu vahelisel veeteel näitasid süvendatavas settes saastenäitajate jäämist alla nende kehtestatud sihtarvude. Seega ei kaasne Saareotsa kanali hooldussüvendamisega vette olulisel määral heiteid, kuna süvendatavad setted ei sisalda saasteaineid ning ei ole tõenäoline, et hooldussüvendustööde käigus eraldub vette reostust.

### **3.2.2.2. Süvenduspinnase kaadamine MunalaiuW kaadamisalale**

Süvendamisel eemaldatud pinnas kaadatakse MunalaiuW kaadamisalale, mis asub Läänemere (Eesti mereala, VEE3000000) Liivi lahe (VEE3400000) Kihnu väina (VEE3440000) lääneosas (VEE3440010). MunalaiuW kaadamisala asub süvendatavast alast ligikaudu 3 km kaugusel. Kaadamist planeeritakse sõltuvalt süvendustööde teostamise vajadusest ligikaudu 1500 m<sup>3</sup> iga 5-7 aasta tagant, kogumahus 7500 m<sup>3</sup> 30 aasta jooksul. Kaadamisala pindala on 0,861 km<sup>2</sup> (st ligikaudu 930 m x 930 m). Süvendatud pinnas veetakse kaadamisalale pinnaseveopraamiga.

MunalaiuW kaadamisala koordinaadid:

X: 6455541.31 Y: 502193.37

X: 6455981.16 Y: 503013.38

X: 6455193.16 Y: 503488.70

X: 6454746.63 Y: 502672.78

MunalaiuW kaadamisala on kasutatud pikema aja jooksul ümbruskonna väikesadamate ja siseriiklike veeteede süvendatud pinnase kaadamiseks. MunalaiuW kaadamisalale on varasemalt lubatud kaadata:

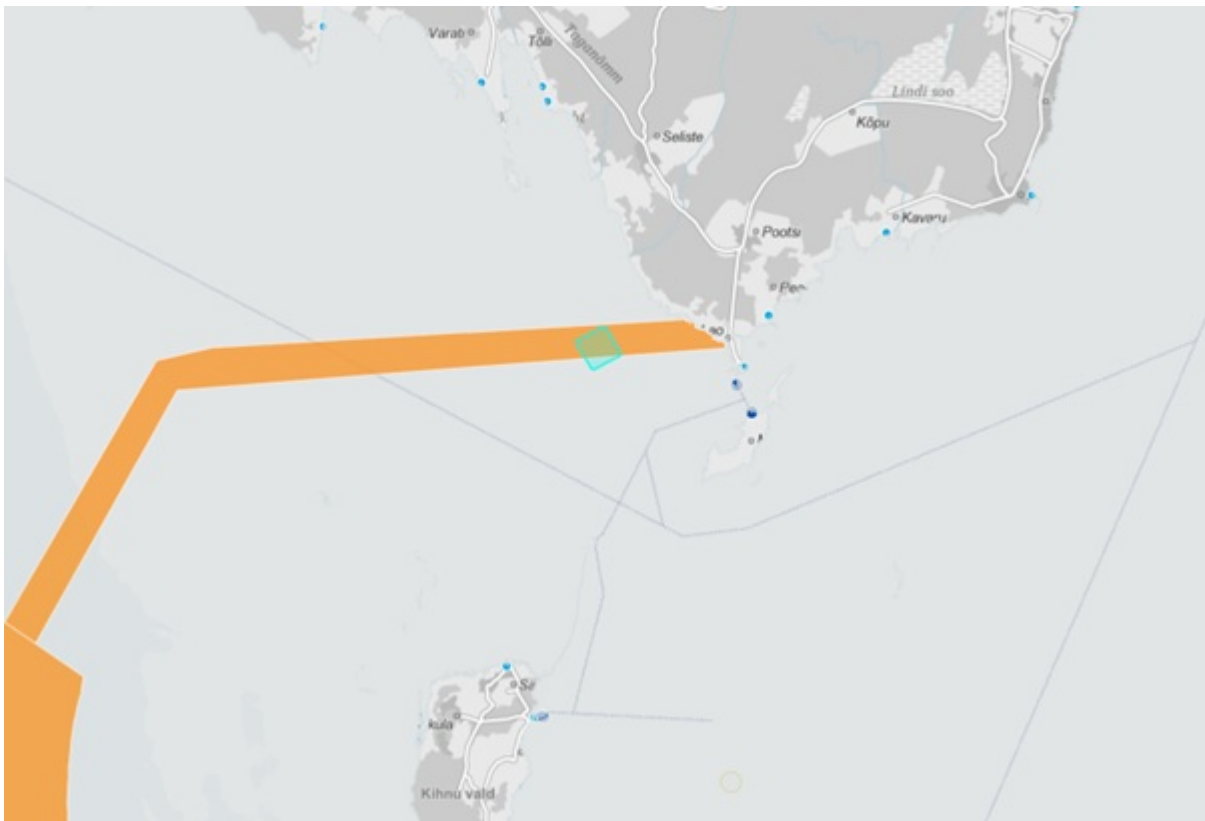
- Aastatel 2006-2006 kehtinud loa nr L.VT.EE-132992 alusel – loa omaja: aktsiaselts Saarte Liinid, tegevuse kirjeldus: Munalaiu sadama akvatooriumi puhastamine sissekantud setetest, kivide eemaldamine ning sadama akvatooriumi ja Saareotsa liitsihi laevatee nurga õgvendamine mahus kuni 2000 m<sup>3</sup>. Ammutatud materjali kaadamine merre MunalaiuW kaadamisalale mahus 2000 m<sup>3</sup>.
- Aastatel 2010-2015 kehtinud loa nr L.VV/319389 alusel - loa omaja: aktsiaselts Saarte Liinid, tegevuse kirjeldus: Munalaiu, Manilaiu ja Kihnu sadamate veeteede süvendamine mahus kuni 145 000 m<sup>3</sup>, hüdrotehniliste rajatiste rekonstrueerimine ning süvendatud pinnase kaadamine.
- Aastatel 2012-2013 kehtinud loa nr L.VV/321628 alusel – loa omaja: Veeteede Amet (alates 2021. aastast Transpordiamet), tegevuse kirjeldus: kaadamine mahus 8500 m<sup>3</sup>.

- Aastatel 2017-2022 kehtinud loa nr L.VV/329179 alusel – loa omaja: aktsiaselts Saarte Liinid, tegevuse kirjeldus: Manilaiu sadama süvendamine mahus 5000 m<sup>3</sup> ning süvendatud pinnase kaadamine MunalaiuW kaadamisalale mahus 5000 m<sup>3</sup>.

### 3.2.3. Mereala kooskasutus

Eesti mereala planeeringus[7] on käsitletud mereala kooskasutuse põhimõtteid. Mereala aina mitmekesisem kasutus tingib vajaduse mahutada mereruumi erinevaid tegevusi. Kooskasutuse soodustamine vähendab merealale avalduvat ruumilist survet. Eesmärgiks on mere kui ressursi jagatud ja jätkusuutlik kasutamine ning erinevate kasutusviiside positiivsete koosmõjude võimendamine. Eelnevast tulenevalt on Eesti mereala planeeringu üldiseks suuniseks edendada mereala kooskasutust alati, kui see on võimalik. Kooskasutus tähendab mereala teadlikku ühist kasutamist ühtses mereruumis, geograafilises läheduses. Mõiste hõlmab nii tegevuste ühes ja samas merepiirkonnas paiknemist kui ka sama taristu kasutamist. Euroopa juhendmaterjalid[8] rõhutavad, et kooskasutuse juurutamine nõuab jõupingutusi kõigilt kaasatud osapooltelt.

TTJA on andnud 28.01.2026 otsusega nr 1-7/26-038 [9] OÜ-le Utilitas Wind hoonestusloa merepõhja koormamiseks meretuulepargiga, sh meretuulepargi alal olevad eksportkaablid ja tuulepargisisesed kaablid, (tuulepargi hoonestusluba) ning 28.01.2026 otsusega nr 1-7/26-037[10] hoonestusloa merepõhja koormamiseks Saare-Liivi meretuulepargi eksportkaabliga Liivi lahes (eksportkaabli hoonestusluba). Eksportkaabli hoonestusloas on kavandatava tegevuse eesmärgiks Saare-Liivi meretuulepargi ühendamine Eesti põhivõrguga veekaabelliiniga, mis koosneb elektri- ja sidekaablitest. Maksimaalne kaevis sügavus meres on 5 m ning suurim lubatud eksportkaablite arv on 3. Täpne paralleelsete kaablite arv, tüüp ja nendega seonduvad laiuse ja pindalalised väärtused, k.a ehitisealune pind, selguvad ehitusprojekti koostamisel. Hoonestusluba kehtib 50 aastat. **Saare-Liivi meretuulepargi eksportkaabli koridor kattub osaliselt MunalaiuW kaadamisalaga (joonis 1).**



Joonis 1. MunalaiuW kaadamisala (tähistatud helesinisega) kattumine Saare-Liivi meretuulepargi eksportkaabli (tähistatud oranžiga) asukohaga (Eesti mereala planeeringu kaart)[11].

Transpordiamet juhtis oma 21.06.2022 kirjaga nr 7.2-4/22/11657-2 TTJA tähelepanu OÜ Utilitas Wind hoonestusloa taotluse menetlusel sellele, et kavandatava veekaabelliini alal asub kaadamisala, mis tähendab, et sellel alal võib kaabel aja jooksul mattuda süvendusaladelt toodavate setete alla. Kuna selle kohta ei esitatud menetluse käigus täiendavaid kommentaare ega vastuväiteid, jäi Transpordiametile arusaam, et selline olukord on kõigile osapooltele aktsepteeritav.

OÜ Utilitas Wind esitas 22.12.2025 Keskkonnaametile keskkonnavalda esmataotluse [12] Saare-Liivi meretuulepargi (kuni 80 tuulegeneraatorit ja kuni 3 merealajaama) rajamiseks ja veekaabelliinide (sh eksportkaabelliinide) rajamiseks Liivi lahes (VEE3400000) (menetluse nr M-134858)[13]. Taotluse alusel andis Keskkonnaamet 28.04.2026 keskkonnavalda nr KL-526251[14] kehtivusega 28.04.2026-23.04.2038 järgmisteks tegevusteks:

- süvendamine ja süvenduspinnase kaadamine kaadamisaladele Saare-Liivi N (KAS0000028) ja Saare-Liivi S (KAS0000029) mahus kuni 830 000 m<sup>3</sup>, tahkete ainete paigutamine mere põhja mahus kuni 1 857 500 m<sup>3</sup> ja süvenduspinnase kasulik paigutamine mahus kuni 249 000 m<sup>3</sup> vundamentide (kuni 80 tuulegeneraatorit ja kuni 3 merealajaama) rajamisel;
- süvendamine ja süvenduspinnase kasulik paigutamine mahus kuni 1 560 000 m<sup>3</sup> ja tahkete ainete paigutamine mahus kuni 46 471 m<sup>3</sup> tuulepargisiseste kaablite ja eksportkaablite paigaldamisel.

Keskkonnavalda nr KL-526251 märgitud potentsiaalne tuulepargi ja eksportkaablite ala kattuvad tuulepargi hoonestusloas ja eksportkaabli hoonestusloas toodud hoonestusaladega.



Keskkonnaloa nr KL-526251 andmise otsuse nr DM-134858-29 „Utilitas Wind OÜ Saare-Liivi meretuulepargi keskkonnaloa andmine ja keskkonnamõju hindamise algatamata jätmine“[\[15\]](#) kohaselt on nii taastuenergia tootmine kui ka veeteede hooldamine avaliku huviga tegevused, mistõttu on oluline erinevate huvipoolte arvestamine.

OÜ Utilitas Wind esitas keskkonnaloa nr KL-526251 taotluse menetluse (menetlus nr M-134858[\[16\]](#)) käigus seisukoha[\[17\]](#) ning käesoleva taotluse menetluses seisukoha[\[18\]](#) mille kohaselt korraldasid OÜ Utilitas Wind ja loa taotleja 27.02.2026 veebikohtumise, milles jõuti järeldusele, et arvestades (a) loa taotleja taotletavat kaadamise mahtu (korraga kuni 1500 m<sup>3</sup>) ning et (b) Saare-Liivi meretuulepargi põhivõrguga ühendamiseks vajaliku veekaabelliini ehk eksportkaablite paigaldatud trassi laius oleks eelduslikult umbes 200 meetrit (täpsem info selgub projekteerimise käigus), koos kaitsevööndiga järelikult umbes 400 meetrit[\[19\]](#) ning samas hoonestusloa koormatav ala (ühtlasi OÜ Utilitas Wind keskkonnaloa nr KL-526251 ala) on kõnealuses kohas u 1000 meetri laiune, MunalaiuW kaadamisala ise on u 900 meetri laiune (millest osa jääb väljapoole hoonestusala/Saare-Liivi meretuulepargi keskkonnaloa nr KL-526251 ala), on printsiibis võimalik MunalaiuW kaadamisalale kaadamine ka siis, kui Saare-Liivi meretuulepargi põhivõrguga ühendamiseks vajalik veekaabelliin ehk eksportkaablid saavad paigaldatud. OÜ Utilitas Wind tegi ettepaneku määrata käesolevas loas, et alates Saare-Liivi meretuulepargi põhivõrguga ühendamiseks vajaliku veekaabelliini ehk eksportkaablite paigaldamisest ei tohi kõnealustele kaablitele ega nende kaitsevööndisse kaadata. Arvestades eeltoodud parameetreid (kaadamise maht ja kaadamisala suurus) on OÜ Utilitas Wind hinnangul MunalaiuW kaadamisalal ka niisugusel juhul eelduslikult endiselt piisavalt ruumi kaadamiseks.

Mereala kooskasutusele kaasaaitamiseks seadis Keskkonnaamet OÜ Utilitas Wind keskkonnaloas nr KL-526251 järgmised tingimused:

- 1) eksportkaablid paigaldada võimalusel MunalaiuW kaadamisala piires hoonestusala põhjaserva, et jääks võimalikult lai ala kaadamiseks;
- 2) MunalaiuW kaadamisalaga kattuv alal paigutada kaablid vähemalt 1,5 m sügavusele;
- 3) peale eksportkaablite paigaldamist teavitada Keskkonnaametit ja Transpordiametit, mis osas on võimalik MunalaiuW kaadamisala kaadamiseks kasutada. Esitada Keskkonnaametile kaadamiseks kasutatava ala nurgakoordinaadid ja vastav GIS andmestik.

Eelnevast tulenevalt on OÜ Utilitas Wind ja loa taotleja valmis MunalaiuW kaadamisala asukoha kooskasutuseks. Keskkonnaamet arvestab OÜ Utilitas Wind ettepanekutega ning määrab kooskasutuse võimaldamiseks käesolevale loale tingimused.

### **3.2.4. Kaalutlus veemajanduskava rakendamiseks**

Euroopa Liidu veepoliitika raamdirektiivi (2000/60/EÜ) alusel on kõikidel liikmesriikidel kohustus iga valgalapiirkonna ehk vesikonna jaoks koostada veemajanduskava (edaspidi *VMK*). VMK-d koostatakse vee kaitse ja kasutamise abinõude planeerimiseks. VMK on koonddokument, mis sisaldab veemajandusalaseid eesmärgi, pinna- ja põhjavee asukoha ning

seisundi kirjeldust, kokkuvõtet pinna- ja põhjavee seire programmide ning pinna- ja põhjavee seisundi parandamise meetmeid. VMK rakendamine on VMK-s toodud eesmärkide poole liikumine, lähtudes VMK meetmeprogrammis toodud meetmetest ja meetmeprogrammi rakendamiseks koostatavast tegevuskavast. Iga vesikonna kohta koostatakse pinna- ja põhjavee ning kaitset vajavate alade kaitse keskkonnaeesmärkide saavutamiseks meetmeprogramm. Perioodi 2022-2027 kohta koostatud VMK ja meetmeprogramm kinnitati keskkonnaministri 07.10.2022 käskkirjaga nr 1-2/22/357 ning on leitav Kliimaministeeriumi kodulehelt (<https://kliimaministeerium.ee/veemajanduskavad-2022-2027>).

Pinnavee kaitse eesmärk on pinnaveekogumite, sealhulgas tehisveekogumite, tugevasti muudetud veekogumite ning pinnaveekogumiga hõlmamata veekogude, sealhulgas territoriaalmere, vähemalt hea seisund (VeeS § 32 lg 1). Pinnaveekogumi seisund on hea, kui selle ökoloogiline ja keemiline seisund on VeeS § 61 lg 2 alusel kehtestatud kvaliteedinäitajate väärtuste ja § 76 lg 1 alusel kehtestatud kvaliteedi piirväärtuste kohaselt vähemalt hea (VeeS § 32 lg 2).

Pinnaveekogum on selgelt eristuv ja oluline osa pinnaveest, nagu järv, jõgi, oja, paisjärv, peakraav, kanal, kraav, sealhulgas maaparandussüsteemi eesvooluna kasutatav veekogu või nende osa, või rannikuvee osa (keskkonnaministri 16.04.2020 määrus nr 19 „Pinnaveekogumite nimekiri, pinnaveekogumite ja territoriaalmere seisundiklasside määramise kord, pinnaveekogumite ökoloogiliste seisundiklasside kvaliteedinäitajate väärtused ja pinnaveekogumiga hõlmamata veekogude kvaliteedinäitajate väärtused“ § 2 lg 1 p 2).

Süvendatav Saareotsa kanal asub Lao rannas ning MunalaiuW kaadamisala asub Kihnu väina lääneosas, mis kuuluvad Lääne-Eesti vesikonna Pärnu alamvesikonda ja Liivi lahe kirdeosa rannikuveekogumisse (veekogumi kood EE\_18).

Veekogumite koondseisundiinfo 2024 [20] kohaselt on Liivi lahe kirdeosa rannikuveekogumi koondseisund 2024. aastal hinnatud halvaks. Pinnaveekogumi seisund määratakse pinnaveekogumi ökoloogilise seisundi või keemilise seisundi alusel olenevalt sellest, kumb neist on halvem (VeeS § 57 lg 1). Rannikuveekogumi ökoloogiline seisund on hinnatud 2022. aastal teostatud seire põhjal kesiseks ning mitteheade näitajatena on nimetatud üldfosfor, üldlämmastik, vee läbipaistvus (Secchi ketta järgi), klorofüll-a, fütoplanktoni biomass ja põisadru sügavuslevik. Kesise ökoloogilise seisundi põhjusena on välja toodud eutrofeerumine ja looduslik põhjus.

Liivi lahe kirdeosa rannikuveekogumi keemiline seisund on hinnatud 2022. aastal teostatud seire andmetele tuginedes halvaks. Halba keemilist seisundit põhjustab elavhõbeda sisaldus kalades, mis tuleneb kaugkandest ja sadenemisest atmosfäärist. Eestis on peamised elavhõbeda (Hg) keskkonda sattumise allikad soojus- ja elektrijaamad, põlevkivitööstuse jäätmed, kodumajapidamiste ahjud ja katlad, jäätmekäitlus, tuhastamine, reoveesetega pinnasesse, olmejäätmete lahtine põletamine, lahustid kodumajapidamistes, tubaka põletamine ja ilutulestik[21]. Eelnevast tulenevalt on Hg kõrge sisaldus põhjustatud Läänemere üldisest seisundist.

VeeS § 31 lg 1 p 6 järgi on üheks veekaitse eesmärkideks saavutada mereala hea keskkonnaseisund. VMK meetmeprogrammis on toodud meetmed, mis aitavad saavutada kõikide veekogumite head seisundit. Vastavalt VMK meetmeprogrammile on Liivi lahe kirdeosa rannikuveekogumi oluliste koormustena nimetatud reoveepuhastid, aga ka sadamad. Sadamate puhul tuleb järgida järgmisi meetmeid:

- 1) sadamaseaduse ja VeeS nõuete täitmine sadamates – rakendaja sadama pidaja;
- 2) sadamates keskkonnanõuete täitmise üle järelevalve tegemine – rakendaja Keskkonnaamet. Riikliku järelevalve tegemine laevadelt ja muudelt veesõidukitelt laevaheitmete ja lastijäätmete vastuvõtmise üle sadamas, sadama laevaheitmete ja lastijäätmete vastuvõtmise ja käitlemise kava ning reostustõrje plaani väljatöötamise ja rakendamise üle, kaasa arvatud järelevalve tegemine nõukogu määruse (EÜ) nr 41/2007/EÜ (millega määratakse 2007. aastaks kindlaks teatavate kalavarude ja kalavarurühmade püügivõimalused ning tingimused, mida kohaldatakse ühenduse vetes ning ühenduse kalalaevade suhtes püügipiirangutega vetes (ELT L 15, 20.01.2007, lk 1–213)), kohaste laevade üle, mille puhul on kinnitust leidnud tegelemine ebaseadusliku kalapüügiga ning laevade sadamas toidu, kütuse ja muude teenustega varustamise nõuete täitmise üle. Sadamaseadus § 42. Aga ka VeeS § 187 punkt 6 (juhitakse sadamevett suublasse sadamaehitiste maalt) veeloa tingimuste täitmise üle järelevalve tegemine.

### **3.2.5. Eesti merestrateegia eesmärkide täitmine**

Mereala kaitse ning hea keskkonnaseisundi saavutamise ja säilitamise eesmärgil koostatakse kogu Eesti mereala kohta merestrateegia[22] (VeeS § 72 lg 1). Tegevuse kavandamisel tuleb hinnata, kas kavandatud tegevus võib mõjutada merekeskkonna hea seisundi tunnuseid (tunnused D1-D11) ning kas mõju võib põhjustada seisundi halvenemist.

Kavandatavad süvendustööd Saareotsa kanalis ning süvenduspinnase kaadamine MunalaiuW kaadamisalale põhjustavad otsest füüsilist mõju merepõhjale ja veesamba dünaamikale. Seega on tööd seotud merestrateegia tunnusega D6 merepõhja terviklikkus ning täpsemalt füüsiline häiring. Taotluse kohaselt kavandatakse hooldussüvendust Saareotsa kanalis 0,0713 km<sup>2</sup> alale. MunalaiuW kaadamisala pindala on 0,861 km<sup>2</sup>. Kuna Saareotsa kanalis on süvendustöid teostatud regulaarselt pika aja jooksul, samuti on MunalaiuW kaadamisala olnud pikalt kasutuses, ei kahjusta tegevuse jätkamine merepõhja terviklikkust ega suurenda killustatust. Vee erikasutusega vahetult mõjutatava merepõhja pindala on marginaalne, mistõttu ei kahjusta tegevus merepõhja elupaikasid (tunnus D1C5) ega merepõhja terviklikkust olulisel määral. Kavandatava tegevuse käigus tekkiv heljum avaldab mõju bioloogilisele mitmekesisusele (tunnus D1), peamiselt läbi valguskliima halvenemise ja troofsustaseme tõusu (tunnus D5). Arvestades kavandatavaid töid, nende mahtu ja taotluses kirjeldatud tehnoloogiat, on töödega kaasnev heljum vähene ning oluline mõju puudub.

Maa- ja Ruumiameti INSPIRE elupaikade kaardi kohaselt ei asu Saareotsa kanalis ega MunalaiuW kaadamisalal vääriselupaikasid.

Tööde teostamisel tuleb lähtuda taotlusest ja keskkonnaloaga seatud töökorralduslikest nõuetest.

### **3.2.6. Nõuded vee erikasutusele**

Kuigi loa andmine ning selles nõuete ja tingimuste seadmine on Keskkonnaameti kaalutlusotsus, peab Keskkonnaamet kaalutlusotsuse tegemisel lähtuma HMS § 4 lg 2 sätestatust, mille kohaselt kaalutlusõigust tuleb teostada kooskõlas volituse piiride, kaalutlusõiguse eesmärgi ning õiguse üldpõhimõtetega, arvestades olulisi asjaolusid ning kaaludes põhjendatud huve.

Keskkonnaamet lähtub loale tingimuste seadmisel VeeS § 177 lg-st 7, mille kohaselt tuleb kaadamiskoha määramisel arvesse võtta võimaliku kaadamiskoha füüsikalisi, bioloogilisi ja keemilisi omadusi veesambas ning merepõhjas, kaadamiskohas asuvaid maardlaid, kaadamiskoha muid kasutusviise ja seal aset leidvat tegevust, kaadamiskoha potentsiaalset kasutamist muuks majandustegevuseks ning kaadamise võimalikku mõju merekaitsealadele ja kaitsealustele liikidele või nendega seotud ökosüsteemidele.

Arvestades VeeS § 193 lg 1 p 6, 8, 9 ja 12 ja KeÜS § 53 lg 1 p 6, määrab Keskkonnaamet:

- 1) keskkonnaohu vältimise ja keskkonnariski vähendamise meetmed ning nende rakendamise tähtsajad;
- 2) meetmed, millega vähendatakse või välditakse tegevuse mõju pinnaveekogumile, põhjaveekogumile või isiku varale, ja nende meetmete tõhususe seire nõuded;
- 3) parima võimaliku tehnika vee kasutamiseks, arvestades selle ajakohasust ja tõhusust, vee erikasutajale kättesaadavust ning majanduslikku ja tehnilist vastuvõetavust;
- 4) mere süvendamise ja kaadamise nõuded;
- 5) seaduses sätestatud juhul nõuded, mis esitatakse loodusvara otstarbeka kasutamise tagamiseks ja keskkonnalooga lubatud tegevusest tuleneva keskkonnahäiringu vähendamiseks.

Eelnevast tulenevalt ning lähtudes eelhinnangu tulemustest (vt Lisa 2), määrab Keskkonnaamet keskkonnaloale järgmised töökorralduslikud nõuded (loa tabelid V10, V11 ja V16):

#### **Süvendamise nõuded (keskkonnaloa tabel V10):**

- Saareotsa kanalis ei ole lubatud hooldussüvendust teostada tugeva tuulega (alates 10 m/s).
- Tööde teostamisel tuleb vältida perioodi 01.04-30.06, mil toimub mitmete rannikukalade kudumine ja noorkalade areng.
- Parim aeg tööde läbiviimiseks on suvine madalveeperiood 01.07-30.09. Kuna nimetatud periood kattub ka tihedama laevaliikluse ajaga, on võimalik töid läbi viia ka sügistalvisel perioodil, st 01.10-31.03.
- Töid teostada võimalikult lühikese aja jooksul. Mida lühema ajaga töid ellu viiakse, seda lühemalt mõjutab see vee-elustikku.

#### **Kaadamise nõuded (keskkonnaloa tabel V11):**

- MunalaiuW kaadamisalal ei ole kaadamine lubatud perioodil 01.04-30.06.
- Kaadamist ei ole lubatud teostada tugeva tuulega (alates 10 m/s).

- Kaadamine tuleb korraldada süstemaatiliselt. Kaadamisala tuleb jagada ruutudeks ning pidada arvestust kaadatava pinnase mahu üle.
- Heljumi võimaliku kaadamisalt välja kandumise vähendamiseks tuleb sõltuvalt tuule suunast ja tugevusest teostada kaadamist alati kaadamisala tuulepealsel küljel.
- Kaadata ei ole lubatud reostunud süvenduspinnast.
- Kaadamisala võib kasutada kogu ulatuses kuni Saare-Liivi meretuulepargi eksportkaablite paigaldamiseni.
- Alates Saare-Liivi meretuulepargi põhivõrguga ühendamiseks vajalike eksportkaablite paigaldamisest ei tohi kõnealustele kaablitele ega nende kaitsevööndisse kaadata.
- OÜ Utilitas Wind keskkonnaloas nr KL-526251 on seatud tingimus, et eksportkaablid paigaldada võimalusel MunalaiuW kaadamisala piires hoonestusala põhjaserva, et jääks võimalikult lai ala kaadamiseks. Seetõttu tuleb pärast eksportkaablite paigaldamist kavandata kaadamine MunalaiuW kaadamisala lõunapoolsele alale.
- Peale eksportkaablite paigaldamist teavitab OÜ Utilitas Wind Keskkonnaametit ja Transpordiametit täpsemalt, millises osas on võimalik edaspidi MunalaiuW kaadamisala kaadamiseks kasutada. OÜ Utilitas Wind esitab Keskkonnaametile kaadamiseks kasutatava ala nurgakoordinaadid ja vastava GIS andmestiku.
- Kaadamisel kasutatav pinnaseveopraam peab olema pidevalt jälgitav laevade automaatse identifitseerimissüsteemi (AIS) abil.

#### **Parima võimaliku tehnika kasutamine (keskkonnaloa tabel V16):**

- Kütuse- või õlilekke vältimiseks tuleb tagada, et kasutatav tehnika oleks tehniliselt täielikult korras.

#### **Toimingud avarii korral (keskkonnaloa tabel V16):**

- Naftasaaduste või muude saasteainete looduskeskkonda sattumisel, avarii või selle ohu korral koheselt võtta tarvitusele abinõud avariilise reostuse peatamiseks ja likvideerimiseks või ennetamiseks.
- Avarii korral tuleb viivitamatult teavitada Keskkonnaametit, Politsei- ja Piirivalveametit ja Päästeametit.

#### **Muud asjakohased meetmed (keskkonnaloa tabel V16):**

- Tööde tegija on kohustatud kasutama keskkonnaloa taotluses kirjeldatud tehnoloogiat ja töökorraldust ning teostama töid mahus, mis on toodud Keskkonnaametile esitatud taotluses.
- Keskkonnaloas määramata juhtudel lähtuda veeseadusest ning selle alusel kehtestatud õigusaktidest.

#### **3.2.7. Seire nõuete seadmise kaalumine**

Võttes aluseks ptk-i 3.2.3. „Kaalutus veemajanduskava rakendamiseks“, ei sea Keskkonnaamet loas mere seire nõudeid.

#### **3.3. Loa andmisest keeldumise aluste hindamine**

Keskkonnaametile teadaolevalt ei esine loa andmisest keeldumise aluseid (KeÜS § 52 lg 1 ja 2,

VeeS § 192).

### 3.4. Kinnistu kasutusõigus

Süvendustööd ning süvenduspinnase kaadamine toimuvad Läänemere Eesti merealal. Saareotsa kanal asub Liivi lahes Lao rannas ning MunalaiuW kaadamisala asub Liivi lahe Kihnu väina lääneosas. Eesti sisemeri on avalik veekogu, mis kuulub riigile (VeeS § 23 lg-d 1 ja 2). Kinnisomand ulatub avaliku veekogu kaldajooneni ja kaldajoon on veekogu tavaline veepiir (asjaõigusseadus § 133 lg 1). Maaomaniku nõusolek ei ole nõutav sellise maatüki kasutamise korral, mis asub riigi omandisse kuuluva veekogu all (VeeS § 186 lg 2).

Üldkasutataval veeteel korraldab navigatsioonimärgistuse ja laevateede projekteerimist, rajamist, hooldamist ning haldamist Transpordiamet (meresõiduohutuse seadus § 47 lg 4).

### 3.5. Nõuded teabe esitamiseks

Keskkonnaloa omaja on kohustatud vastavalt VeeS § 195 lg 1 esitama üks kord aastas keskkonnaloa andjale aruande VeeS § 187 p 1–6, 9, 11, 15 ja 18 nimetatud tegevuse kohta, st veekasutuse aruande. Keskkonnaloa omaja esitab aruande, kui VeeS § 187 p-des 8 ja 11 nimetatud tegevused, st süvendamine ja kaadamine, toimuvad meres. **Seega tuleb meres süvendamisel ja merre kaadamisel esitada veekasutuse aruanne.**

Veekasutuse aruanne tuleb esitada vastavalt VeeS § 195 lg 2 ja lg 3 ning vastavalt keskkonnaministri 16.01.2020 vastu võetud määrusele nr 6 „Veekasutuse aruande täpsustatud andmekoosseis ja aruande esitamise kord“. Veekasutuse aruanne esitatakse üks kord aastas KOTKAS infosüsteemi kaudu. **Veekasutuse aastaaruanne tuleb esitada ka juhul kui vee erikasutusega seotud tegevusi ei ole reaalselt toimunud.**

### 3.6. Ettepanekute ja vastuväidete kaalumine

#### 3.6.1. Taotluse avalikustamisel esitatud ettepanekud

TTJA saatis oma arvamuse Saareotsa kanali loa taotlusele, milles juhtis tähelepanu, et TTJA andis 28.01.2026 otsusega nr 1-7/26-037 Utilitas Wind OÜ-le hoonestusloa avaliku veekogu koormamiseks Saare-Liivi meretuulepargi eksportkaabliga. Maa- ja Ruumiameti GIS-kaardi andmetel kattub Saare-Liivi eksportkaabli hoonestusloa ala keskkonnaloa taotluses nimetatud kaadamisalaga (KAS0000015). Samuti soovib TTJA saada teavet taotluse edasise menetluse kohta. Keskkonnaamet arvestab TTJA arvamusega loa taotluse menetluses. Keskkonnaamet kaasab TTJA edasises menetluses.

OÜ Utilitas Wind saatis seisukoha Transpordiameti Saareotsa kanali loa taotluse kohta, mille kohaselt on Keskkonnaametil paralleelselt menetluses OÜ Utilitas Wind Saare-Liivi meretuulepargi keskkonnaloa taotlus (T-KL/1031459-3, menetlus nr M-134858) ning OÜ Utilitas Wind ja Transpordiamet jõudsid 27.02.2026 veebikohtumise käigus järeldusele, et MunalaiuW (KAS0000015) kaadamisalale kaadamine on võimalik ka siis, kui Saare-Liivi

meretuulepargi põhivõrguga ühendamiseks vajalik veekaabelliin ehk eksportkaablid saavad paigaldatud. Küll tuleb OÜ Utilitas Wind hinnangul määrata käesolevas Transpordiameti taotletavas loas, et alates Saare-Liivi meretuulepargi põhivõrguga ühendamiseks vajaliku veekaabelliini ehk eksportkaablite paigaldamisest ei tohi kõnealustele kaablitele ega nende kaitsevööndisse kaadata. Arvestades kaadamise mahtu ja kaadamisala suurust on MunalaiuW kaadamisalal ka sel juhul eelduslikult endiselt piisavalt ruumi kaadamiseks. Seega tegi OÜ Utilitas Wind ettepaneku määrata Transpordiameti taotletavas loas teisi tegevusi arvestava kaadamise nõue (kaablitrassil ja kaablite kaitsevööndites kaadamise keelu). Samas toob OÜ Utilitas Wind välja, et vajadusel on võimalik Transpordiameti keskkonnaloa taotluse järgset kaadamiskohta nihutada Saare-Liivi meretuulepargi põhivõrguga ühendamiseks vajaliku veekaabelliini ehk eksportkaablite hoonestusloa (ning keskkonnaloa taotluse) alast välja. Samuti soovib OÜ Utilitas Wind saada teavet Transpordiameti Saareotsa kanali keskkonnaloa taotluse edasise menetluse kohta.

Keskkonnaamet arvestab OÜ Utilitas Wind esitatud ettepanekutega ning kaalub neid loa taotluse menetluse raames. Keskkonnaamet kaasab OÜ Utilitas Wind edasises menetluses.

Kohalik omavalitsus andis oma arvamuses teada, et on tutvunud esitatud taotlusega ning ei oma vastuväiteid taotluse osas.

### **3.6.2. Eelnõude avalikustamisel esitatud ettepanekute kaalumine**

### **3.7. Otsekohalduvad nõuded**

Loaga kaasnevad loa omajale õigusaktidest tulenevad õigused ja kohustused. Loa omaja peab järgima VeeS ja selle alamaktides kajastatud nõudeid ning kohustusi. Keskkonnaamet on seisukohal, et õigusaktidest tulenevaid nõudeid ei ole otstarbekas kanda loale. Olulisemad keskkonnavalasid kohustused loa omajale on toodud Keskkonnaameti kodulehel rubriigis „[Loa omaja meelepea](#)“.

[1] TÜ Eesti Mereinstituut, 2007, „Kihnu-Munalaiu veetee Saareotsa kanali ja Kihnu väina kitsuse laevatee süvendustööde keskkonnamõju hindamise aruanne“

[2] Geoloogilise uuringu teostas detsembris 2006 REI Geotehnika, pinnaseproovide analüüsid teostas jaanuaris 2007 OÜ Eesti Geoloogiakeskuse labor

[3] TÜ Eesti Mereinstituut, 2007, „Kihnu-Munalaiu veetee Saareotsa kanali ja Kihnu väina kitsuse laevatee süvendustööde keskkonnamõju hindamise aruanne“, kättesaadav: keskkonnakaitseloa esmataotlus nr T-KL/1031077-2 lisa 3 ([https://kotkas.envir.ee/permits/public\\_application\\_details?represented\\_id=&proceeding\\_id=36159&application\\_id=1032440](https://kotkas.envir.ee/permits/public_application_details?represented_id=&proceeding_id=36159&application_id=1032440)) (15.04.2026)

[4] Keskkonnaministri 28.06.2019 määrus nr 26 „Ohtlike ainete sisalduse piirväärtused pinnases“ § 4

[5] OÜ E-Konsult, 2010, „Munalaad-Manilaid ja Kihnu sadamate hüdrotehniliste rajatiste rekonstrueerimise vee erikasutusloa taotluse KMH“

[6] HELCOM Guidelines for Management of Dredged Material at Sea, 2024. Kättesaadav: <https://helcom.fi/publications/helcom-guidelines-for-management-of-dredged-material-at-sea->

2024/ (06.05.2026)

[7] Kehtestatud Vabariigi Valitsuse 12.05.2022 korraldusega nr 146, kättesaadav: <https://www.riigiplaneering.ee/mereala-planeeringud/uleriigiline-mereala-planeering> (16.04.2026)

[8] <https://maritime-spatial-planning.ec.europa.eu/practices/ocean-multi-use-action-plan> (16.04.2026)

[9] <https://jvis.ttja.ee/modules/dokumendiregister/view/1087276> (17.04.2026)

[10] <https://jvis.ttja.ee/modules/dokumendiregister/view/1087273> (17.04.2026)

[11] <https://experience.arcgis.com/experience/d6b9a90f3462481e93acfaf4010f0e5e/>

[12] Taotlus nr T-KL/1031459, kättesaadav:

[https://kotkas.envir.ee/permits/public\\_application\\_details?represented\\_id=&proceeding\\_id=35479&application\\_id=1031459](https://kotkas.envir.ee/permits/public_application_details?represented_id=&proceeding_id=35479&application_id=1031459) (27.04.2026)

[13] [https://kotkas.envir.ee/permits/public\\_application\\_view?search=1&proceeding\\_nr=M-134858&proceeding\\_public\\_status=YM&proceeding\\_id=35479](https://kotkas.envir.ee/permits/public_application_view?search=1&proceeding_nr=M-134858&proceeding_public_status=YM&proceeding_id=35479) (27.04.2026)

[14] [https://kotkas.envir.ee/permits/public\\_detail\\_view?search=1&permit\\_nr=KL-526251&permit\\_status=ISSUED&permit\\_id=161310](https://kotkas.envir.ee/permits/public_detail_view?search=1&permit_nr=KL-526251&permit_status=ISSUED&permit_id=161310) (29.04.2026)

[15] [https://kotkas.envir.ee/permits/public\\_document\\_view?search=1&proceeding\\_nr=M-134858&proceeding\\_public\\_status=ALL&document\\_id=179865](https://kotkas.envir.ee/permits/public_document_view?search=1&proceeding_nr=M-134858&proceeding_public_status=ALL&document_id=179865) (29.04.2026)

[16] [https://kotkas.envir.ee/permits/public\\_application\\_view?search=1&proceeding\\_nr=M-134858&proceeding\\_public\\_status=YM&proceeding\\_id=35479](https://kotkas.envir.ee/permits/public_application_view?search=1&proceeding_nr=M-134858&proceeding_public_status=YM&proceeding_id=35479) (29.04.2026)

[17] [https://kotkas.envir.ee/permits/public\\_document\\_view?search=1&proceeding\\_nr=M-134858&proceeding\\_public\\_status=YM&document\\_id=176713](https://kotkas.envir.ee/permits/public_document_view?search=1&proceeding_nr=M-134858&proceeding_public_status=YM&document_id=176713) (29.04.2026)

[18] Registreeritud keskkonnaotsuste infosüsteemis KOTKAS 24.03.2026 numbriga DM-135538-7, kättesaadav: [https://kotkas.envir.ee/permits/public\\_document\\_view?search=1&document\\_number=DM-135538-7&document\\_id=177904](https://kotkas.envir.ee/permits/public_document_view?search=1&document_number=DM-135538-7&document_id=177904) (29.04.2026)

[19] Majandus- ja taristuministri 25.06.2015 määruse nr 73 „Ehitise kaitsevööndi ulatus, kaitsevööndis tegutsemise kord ja kaitsevööndi tähistusele esitatavad nõuded“ § 10 lg 4 sätestab, et veekaabelliini kaitsevöönd on piki kaablit kulgev veepinnast põhjani ulatuv veeruum, mida mõlemalt poolt piiravad liini äärmistest kaablitest meres ja järvedes 100 meetri kaugusel ning jõgedes 50 meetri kaugusel paiknevad mõttelised vertikaaltasandid.

[20] Pinnaveekogumite seisundiinfo on kättesaadav: <https://keskkonnaportaal.ee/et/teemad/vesi/pinnavesi/pinnaveekogumite-seisundiinfo> (05.05.2026)

[21] Keskkonnaagentuur, 2020 „Settes ja/või elustikus akumul eeruvate prioriteetsete ainete sisalduse pikaajalise dünaamika analüüs“, Tallinn

[22] <https://kliimaministeerium.ee/keskkonnakasutus/merestrateegia#iii-etapp-mereala-m>

## VAIDLUSTAMINE

Otsust on võimalik vaidlustada 30 päeva jooksul teatavaks tegemisest, esitades vaide haldusakti andjale haldusmenetluse seaduses sätestatud korras või kaebuse halduskohtule halduskohtumenetluse seadustikus sätestatud korras.



Karina Laasik  
juhtivspetsialist  
veeosakond